

Asist. Univ. dr. Gabriela Kelemen

Facultatea de Științe ale Educației și Asistență Socială

Universitatea „Aurel Vlaicu”

Arad

UDK: 371.95

ISSN 1820 - 1911, 14 (2008), p. 256-283

**ANALYSIS AND INTERPRETATION OF EXPERIMENTAL DATA
AFTER APPLICATION COMPREHENSIVE EDUCATIONAL
PROGRAM OF INTERVENTION FOR GIFTED CHILDREN
(PERSONALIZED PROGRAM FOR THE EDUCATION OF THE
GIFTED CHILDREN**

**ANALIZA ȘI INTERPRETAREA DATELOR EXPERIMENTALE
ÎN URMA APLICĂRII PROGRAMULUI EDUCAȚIONAL
COMPREHENSIV DE INTERVENȚIE PENTRU COPIII
SUPRADOTAȚI (PROGRAMUL PERSONALIZAT DE
EDUCARE A COPIILOR SUPRADOTAȚI)**

Abstract: *Gifted are exceptional children with special qualities and needs. So that, it is necessary to undertake educative actions their interest domain and their real level of develop. In order to help the gifted children on their unique way, our research are suggesting a formative programmer called Personalized Programmer for Gifted Children's Education. The main components of this special programmer are: enrichment of the curriculum, differentiation of instruction and mentoring for gifted children. The activities proposed will be implemented as special academic programs in the regular classroom, or as a pull-out/out-of class programs. The list of the full curriculum units is based on selections from the domains of interest of the gifted children. Here they can find units on music, art, math, language, chemistry, physics, and many others. The students will be able to go up a couple of grades to find something appropriate for their level of knowledge.*

Key words: *gifted children, identification, education, training experiment, personalized intervention program*

I.1. Concepția programului de intervenție

În vederea educării copiilor supradotați specialiștii în domeniu au elaborat numeroase metode și procedee: îmbogățirea curriculum-ului, accelerarea studiilor, admiterea precoce în școală, saltul peste o clasă, clase speciale, școli speciale, gruparea copiilor pe niveluri de studiu, modelul învățării autonome, școala fără clase, compactarea curriculum-ului, telescoparea studiilor, sistemul creditelor, activități extra-curriculare etc.

Din multitudinea de procedee și metode în studiul nostru ne vom axa pe o metodologie care să îmbine mai multe metode: amplificarea, îmbogățirea curriculum-ului îmbinată cu diferențierea/individualizarea

instruirii în clase cu niveluri eterogene și mentoratul în afara orelor de clasă, pe care le vom integra într-un program formativ numit de noi *Programul personalizat de educare a copiilor supradotați*. (Figura nr.I.1) Ca metodă, îmbogățirea curriculum-ului presupune un curriculum care să cuprindă elemente peste nivelul cerut de programa analitică, ceea ce va duce la accelerarea studiilor copiilor supradotați, prin acumulare de cunoștințe conform intereselor și posibilităților copiilor supradotați. Acest aspect presupune o adaptare a timpului de studiu la ritmul și capacitățile intelectuale individuale ale copilului supradotat; de asemenea, presupune individualizarea ritmurilor de învățare și progres, conform accepțiunii că între copiii de aceeași vârstă cronologică, există diferențe notabile ca dezvoltare mentală și fizică și inegalități remarcabile.

Figura nr. I .1 . Programul personalizat de educare a copiilor supradotați - factori și direcții de intervenție



Învățarea individualizată și personalizată reprezintă o alternativă educativă care oferă copilului posibilitatea să lucreze în ritmul și pe măsura sa, îl încurajează să ia decizii privind alegerea materiilor/domeniilor de învățare, îl sprijină să lucreze eficient în stilul personal, îl motivează pentru învățarea independentă, îi facilitează posibilitatea să abordeze metode de lucru personalizate dar, totodată, îl stimulează și pentru activități de grup, spre contacte sociale noi, spre activități extrașcolare.

Ca tehnică intelectuală de lucru, metoda mentoratului constă în *a pune împreună un mentor cu un anumit elev, pentru a genera o relație inter-psihologică de învățare, mentorul fiind un expert în domeniul în cauză și un amplificator extern al activității mintale a "protejatului"*, iar

*elevul doar un "novice" dotat și motivat*¹. Metoda mentoratului constă în îndrumarea individuală a supradotatului de către un mentor, care îl va ajuta îndeaproape să-și dezvolte abilitățile și aptitudinile speciale. Practică eficientă, metoda dă rezultate remarcabile, deoarece între cei doi actori ai actului educativ se va forma o relație inter-psihologică de învățare, bazată pe încredere. Mentorul fiind un expert în domeniul în cauză și un furnizor extern al unor informații necesare, dar și un consilier care ajută copilul dotat și motivat să acumuleze informații și să se dezvolte conform aptitudinilor sale, pe baza încrederii pe care o are în îndrumătorul său. Mentoratul presupune un tip special de activități desfășurate între copil/tânăr și adult, aceștia jucând astfel roluri complementare. Mentorul conduce, îndrumă și încurajează întreprinderile copilului/tânărului și adaptează activitățile acestuia punând accent în instruire pe strategiile cognitive, iar copilul acumulează informațiile pe care le înmagazinează și care îi sunt necesare propriei dezvoltări conform dotării sale.

Argumentul forte în alegerea acestei strategii combinate este dat de practică. Utilizarea celor trei proceduri au dat rezultate remarcabile în activitatea didactică cu copiii supradotați. Fiecare metodă luată în parte are valoarea ei indiscutabilă, însă prin îmbinarea lor eficientă, dorim să arătăm că eficacitatea lor crește.

Implementarea programului de educare a copiilor supradotați *Programul personalizat de educare a copiilor supradotați* va avea în vedere caracteristicile cu totul și cu totul excepționale ale personalității lor. Construirea programului va lua în considerare aspectele psihocomportamentale ale copiilor supradotați conform profilului lor psihologic individual. Programul formativ de educare a copiilor supradotați *Programul personalizat de educare a copiilor supradotați* este un program la care copiii pot adera în mod liber, fără constrângeri ale părinților sau cadrelor didactice, în conformitate cu propriile alegeri și dorințe. Strategiile educaționale vor urmări dezvoltarea personalității autonome și libere și vor contribui la construirea sentimentului de autopenetrare.

I .2. Descrierea programului – coordonate psihopedagogice majore

Programul personalizat de educare a copiilor supradotați cuprinde îmbogățirea curriculum-ului îmbinată cu diferențierea/individualizarea instruirii în clase cu niveluri eterogene, dar și în afara orelor de curs prin intermediul mentoratului. Îmbogățirea curriculum-ului se va realiza pe baza unor programe școlare concepute de profesorul care va preda

¹ Liana Stănescu, Mihai Jigău, (coord.), *Strategii organizatorice de educație a copiilor capabili de performanțe superioare: școlare și extrașcolare*, www.arhiva.ise.ro

disciplina spre care copilul este dotat și se vor desfășura într-o succesiune care va fi stabilită în funcție de puterea de receptare a copilului respectiv. Activitățile se pot desfășura atât în școală, în cadrul orelor de curs, cât și după orele de curs în cadrul programului de mentorat. Copilul supradotat împreună cu mentorul vor stabili numărul de ore pentru întâlniri și perioadele, de comun acord.

I.3.Descrierea liniilor de forță ale programului

I.3.1.Perspectiva funcțională a programului

Concepția intervenției pedagogice a fost elaborată pornind de la ideea existenței unei viziuni strategice pentru implementarea *Programului personalizat de educare a copiilor supradotați*. Toate programele și materialele este necesar să promoveze standardele de pregătire a supradotaților în conformitate cu posibilitățile lor.

Profesorii care se ocupă de copiii supradotați vor elabora programe care vor conține un curriculum îmbogățit relevant și materiale care vor determina evoluția supradotaților.

1.3.1.1.Calitățile curriculum-ului

Este necesar ca materialele să fie focalizate pe o viziune a dezvoltării abilităților și competențelor supradotaților; obiectivele de dezvoltare trebuie să se bazeze pe competențe generale și specifice (cunoștințe, abilități, atitudini și valori). Metodele de formare au nevoie de specificații mai detaliate, coroborate cu valori autentice, de diversificare și să indice clar modalitățile de atingere a obiectivelor preformulate. Profesorii trebuie să furnizeze o schemă funcțională care detaliază competențele specifice care vor fi dezvoltate în fiecare activitate de învățare și cum se leagă de competențele generale ale supradotatului. Programele vor include, printre competențele dezvoltate, valori și atitudini. Programele vor prevedea și o abordare diversificată de competențe: de comunicare, interpersonale, abilități de autoreflexie și de autoevaluare și de relaționare în cadrul grupului. Programele indică care sunt competențele pe care activitățile propuse le vor dezvolta și furnizează o scurtă explicație pentru selecția efectuată.

1.3.1.2. Caracteristicile proiectării curriculare

Profesorii vor realiza o descriere generală a conținutului aplicabile copiilor supradotați. Această descriere trebuie să prezinte structura logică a conținutului și să demonstreze că acesta va fi:

- corect din punct de vedere științific, furnizând referințe recente;
- actualizat în privința tehnicilor și a abordărilor descrise, citarea unor surse de cercetare etc.;
- relevant din punctul de vedere al obiectivelor stipulate.

Temele trebuie să fie bine definite, interesante și bine relaționate cu obiectivele. Temele abordate trebuie astfel selectate încât să reflecte relevanța conținutului față de obiectivele planificate.

Conținutul ar trebui să se focalizeze pe următoarele:

- îmbogățirea cunoștințelor supradotaților în domeniu de interes;
- dezvoltarea strategiilor de abordare eficientă a conținuturilor.

I .3.2. Perspectiva structurală a programului formativ

I .3.2.1. Conținuturile curriculare

Axioma pe care am avut-o în vedere în implementarea programului a fost: *Toate componentele utilizate la elaborarea programei este necesar să respecte politicile și strategiile naționale privind dezvoltarea supradotaților.* Profesorii care se ocupă de educarea copiilor supradotați trebuie să precizeze care sunt strategiile educaționale pe care le utilizează și care sunt valorile la care acestea se raportează.

I .3.2.2. Metodologia didactică

Programul va fi orientat spre metode interactive/activ-participative, iar toate activitățile desfășurate cu supradotații se impune să abordeze tehnici de învățare moderne și să folosească metode interactiv-participative care să conducă la dezvoltarea competențelor supradotaților. Profesorii urmăresc să abordeze strategii care să-i încurajeze și să-i sprijine pe supradotați să continue procesul de învățare și singuri; să efectueze cercetări pe cont propriu; să-și urmărească interesele individuale care îi vor ajuta să facă legătura între materialele noi și cunoștințele și experiențele actuale și să folosească materialele curriculare auxiliare pentru propria dezvoltare.

I .3.3. Perspectiva operațională

Varietatea contribuțiilor teoretice și practice cuprinse în literatura de specialitate, dedicată domeniului excelenței, ne-a obligat la asumarea încercării de a contura un program formativ experimental, care să reflecte un punct de vedere (ce se dorește original) asupra abordării educației copiilor supradotați. Astfel, am conturat un model a cărei reprezentare grafică este prezentată în figura nr.IV.4. și l-am numit *Programul personalizat de educare a copiilor supradotați.*

Figura nr. I .4. Programul personalizat de educare a copiilor supradotați

rezultatele inițiale, rezultatele pe parcurs și rezultatele finale, obținute în cadrul programului formativ.

Ca reper vom avea grupul de subiecți care constituie eșantionul de control.

II.2. Statistica descriptivă

Pentru a determina caracteristicile eșantionului selectat, s-a realizat statistica descriptivă. În cele ce urmează vom analiza frecvențele și procentajele indicatorilor acestui studiu comparativ, care își propune analiza rezultatelor. Acest studiu are ca obiectiv compararea celor două grupuri: experimental și de control. Din acest punct de vedere, tabelul nr. II.1 cuprinde distribuția echilibrată (25%) a copiilor supradotați de nivel preșcolar, primar, gimnazial și liceal, atât din grupul experimental cât și din cel de control.

Tabelul nr. II.1– Nivelul școlar al copiilor supradotați din grupul experimental și cel de control

GRUP	Nivel școlar	Frecvență	Procent	Procent cumulativ
experimental	Preșcolar	3	25.0	25.0
	Primar	3	25.0	50.0
	Gimnazial	3	25.0	75.0
	Liceal	3	25.0	100.0
	Total	12	100.0	
control	Preșcolar	3	25.0	25.0
	Primar	3	25.0	50.0
	Gimnazial	3	25.0	75.0
	Liceal	3	25.0	100.0
	Total	12	100.0	

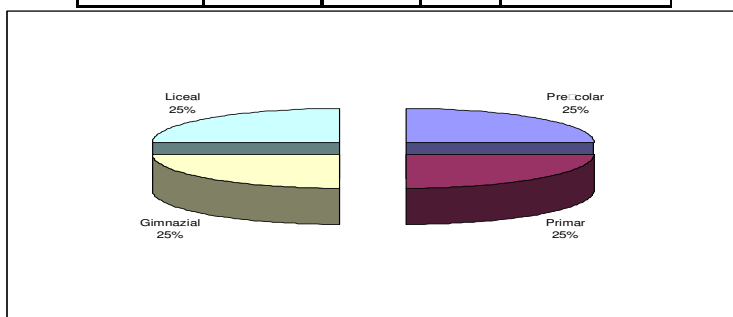


Figura nr. II.2 – Nivelul școlar al copiilor supradotați din grupul experimental și cel de control

Din punct de vedere al nivelului școlar, putem afirma faptul că eșantioanele perechi păstrează proporțiile identice de 25% : preșcolar, primar, gimnazial și liceal.

Tabelul nr. II.3 – Genul copiilor supradotați din grupul experimental și cel de control

GRUP	Gen	Frecvență	Procent	Procent cumulativ
experimental	Masculin	8	66.7	66.7
	Feminin	4	33.3	100.0
	Total	12	100.0	
control	Masculin	8	66.7	66.7
	Feminin	4	33.3	100.0
	Total	12	100.0	

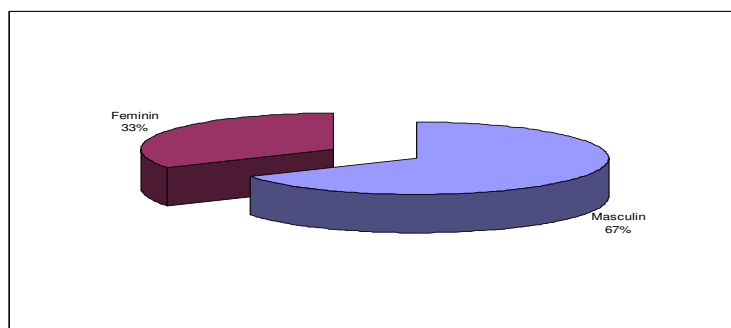


Figura nr. II.4 – Genul copiilor supradotați din grupul experimental și cel de control

II.3. Rezultate ale analizei statistice obținute în urma aplicării programului formativ

Se pot observa schimbări calitative în rezultatele școlare și comportamentale ale copiilor supradotați, schimbări calitative în personalitatea lor. Aceste schimbări pozitive sunt sesizabile atât în comportamentul lor la școală, cât și în afara orelor școlare. În ceea ce privește comportamentul școlar al supradotaților constatăm o creștere remarcabilă a motivației pentru activitatea de învățare, de asemenea, se observă o atenție crescută și o mai bună concentrare în timpul studiului.

Se remarcă creșteri ale valorilor la itemii reprezentând receptivitatea și interesul față de domeniul de studiu, dar și o creștere a stimei de sine.

II.3.1. Date privind nivelul rezultatelor școlare în urma aplicării programului formativ

Figura nr. II.5. Nivelul de creștere în raport progresiv al rezultatelor școlare în urma aplicării Programului personalizat de educare a supradotaților.

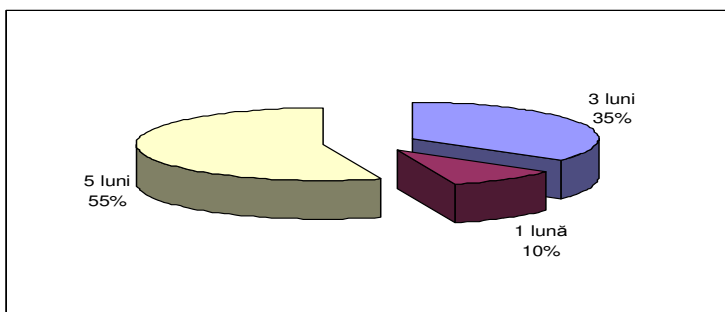


Figura nr. II.6. Evoluția elevilor de gimnaziu în urma aplicării Programului personalizat de educare a copiilor supradotați din eșantionul experimental.

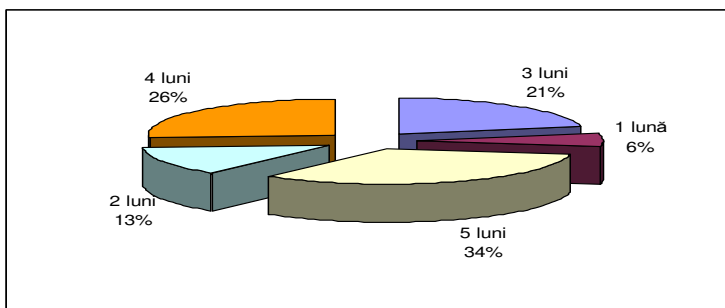


Figura nr. II.7. Frecvența și fluctuația motivației pentru învățare în prima lună de la aplicarea Programului personalizat de educare a supradotaților

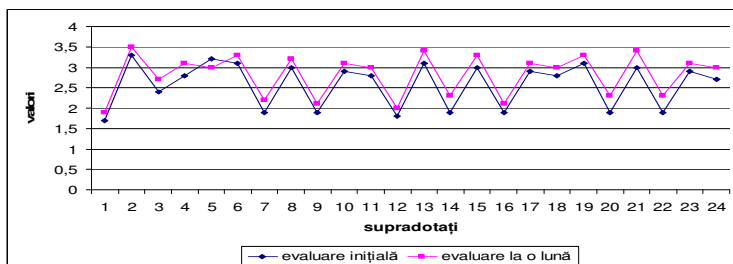
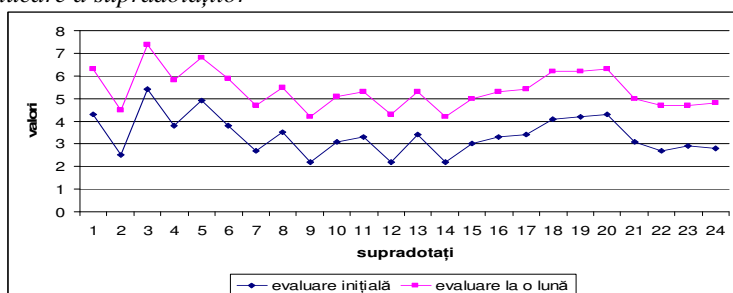


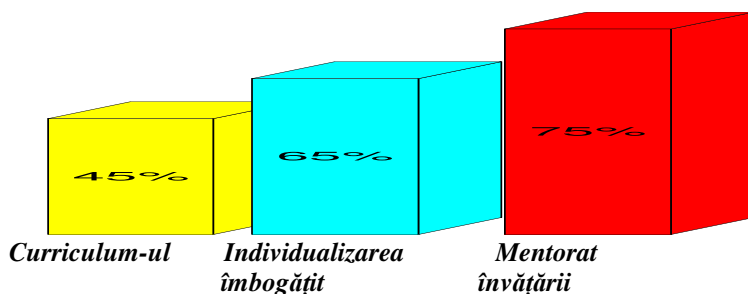
Figura nr. II.8. Fluctuația și frecvența achizițiilor în domeniul de interes în prima lună de la aplicarea Programului personalizat de educare a supradotaților



II.3.2. Date de analiză privind impactul celor trei componente ale programului formativ

Din analizele realizate de profesorii formatori am dedus că cele trei metode au un aport diferit în cadrul programului formativ. Din diagrama de mai jos (*Diagrama nr. II.9.*) putem observa că pentru cele trei metode, efectele asupra programului formativ sunt în ordine crescătoare: curriculum îmbogățit, individualizarea învățării și mentorat. Cel mai mare aport la educarea copiilor supradotați în cadrul programului dintre cele trei metode, s-a dovedit a fi adus de metoda mentoratului. Acest aspect este lesne de înțeles având în vedere nevoia de susținere sistematică și permanentă pe care o necesită supradotații.

Figura nr. II.9. Diagramă reprezentând aportul adus de fiecare componentă a Programului personalizat de educare a supradotaților, conform observațiilor realizate de profesorii formatori, la 5 luni după aplicare.



Ne-am propus pentru o mai bună evidențiere a aportului fiecărei componentă din cadrul programului printr-o diferențiere pe nivele de vârstă: preșcolară, școlară de nivel primar, școlară de nivel gimnazial și școlară de nivel liceal.

II.3.3. Date privind influența programului formativ asupra personalității și comportamentului supradotaților

Încă de la o primă analiză a rezultatelor prezentate în diagramele de mai jos, ne putem convinge de incidența pozitivă asupra componentelor de personalitate ale copiilor supradotați, în urma aplicării programului formativ. Observăm o creștere semnificativă în ceea ce privește interesul pentru domeniul de studiu, motivația pentru învățare, participarea activă la propriul proces de educare, o atenție mai concentrată și focalizată pe domeniu, dar și o creștere a stimei de sine. Diagramele de mai jos oferă o reprezentare detaliată și intuitivă a celor relatate.

Figura nr. II.10. Rezultate obținute de preșcolari, relevate în componentele personalității în urma aplicării programului formativ

Rezultate în urma aplicării Programului personalizat de educare a copiilor preșcolari supradotați

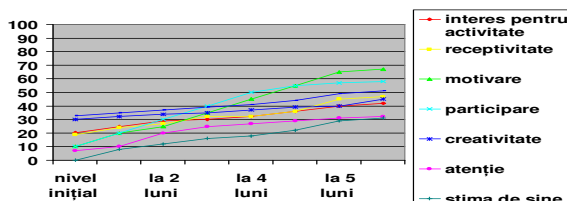


Figura nr. II.11. Rezultate progresive în componentele de personalitate, de școlarii de nivel primar în urma aplicării programului formativ

Rezultate în urma aplicării Programului personalizat de educare a școlărilor de la nivelul primar

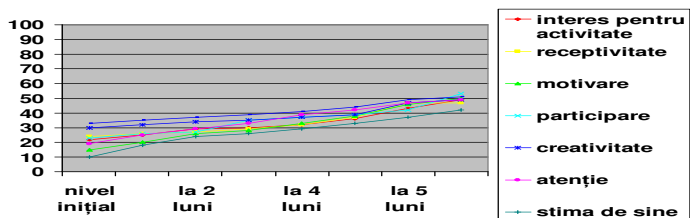
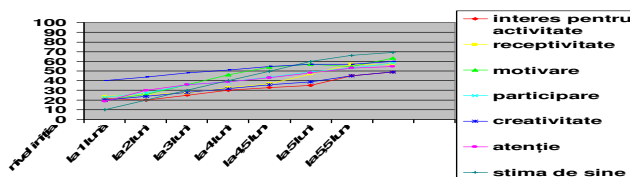


Figura nr. II.12. Rezultate progresive în componentele de personalitate, obținute de școlării de nivel gimnazial în urma aplicării programului formativ

Rezultate în urma aplicării Programului personalizat de educare a școlărilor de la nivelul gimnazial



Fig

ura nr. II.13. Rezultate progresive în componentele de personalitate, obținute de școlării de nivel liceal în urma aplicării programului formativ

Rezultate în urma aplicării Programului personalizat de educare a școlărilor supradotați de la nivelul liceal

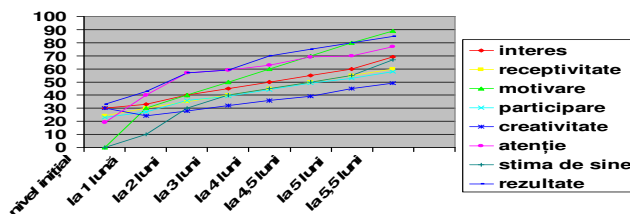
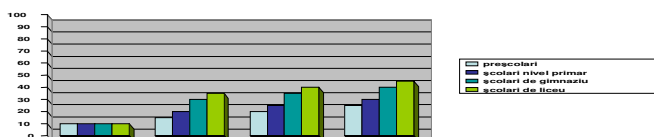


Figura nr. II.14. Rezultate progresive pe linia dotării obținute de supradotați în urma aplicării programului formativ

Evoluția în timp a supradotaților pe linia dotării lor în urma aplicării Programului personalizat de educare a copiilor supradotați conform evaluării profesorilor formatori.



Nivel inițial - La 3 luni - La 4 luni - La 5 luni

După cum se poate vedea din histogramele de mai sus, rezultatele sunt progresive, în urma aplicării programului formativ, diferențele fiind evidente pe măsura supunerii copiilor/tinerilor componentelor programului formativ și în timp se remarcă o evoluție ascendentă, pozitivă.

II.3.4. Rezultate obținute în urma aplicării bateriei de teste de abilități generale (TAG)²

Unul din obiectivele principale ale studiului nostru l-a constituit relevarea printr-o abordare experimental comparativă a influenței programului formativ *Program personalizat de educare a copiilor supradotați* asupra performanțelor școlare la materia preferată a copiilor supradotați. Pentru a demonstra acest aspect am utilizat o baterie de teste de abilități generale TAG, prin corespondența corelativă cu rezultatele obținute de copii la testele: Raven și Domino, validate pe eșantion românesc. Menționăm că bateria creată în cadrul acestui studiu – TAG (vezi anexa 3), are validitate doar pe eșantioane de copiii supradotați, cu vârste cuprinse între 5 și 18 ani.

Bateria de teste de abilități generale – TAG, cuprinde mai multe probe relatate în tabelul nr. II.15.

Tabelul nr. II.15. Bateria de teste de abilități generale – TAG

Test	Descriere
1. Raționament analitic	Evaluează capacitatea subiectului de a obține informații noi prin combinarea celor deja existente.
2. Transfer analogic	Evaluează acele procese care oferă posibilitatea rezolvării de noi probleme pe baza similitudinii cu probleme deja rezolvate.

² TAG, baterie de teste de abilități generale construită de noi pe baza Bateriei de Teste Psihologice de Aptitudini Cognitive (BTPAC), care cuprinde 23 de teste și reprezintă concretizarea unei noi generații de teste psihologice. Bateria a fost elaborată de o echipă de experți în psihologie și informatică, reuniți în grupul COGNITROM.

3. Flexibilitatea categorizării	Evaluează capacitatea de a schimba rapid criteriul de categorizare și de a grupa obiectele pe baza noului criteriu.
4. Inhibiția cognitivă și memoria de scurtă durată	Evaluează capacitatea de a ignora fluxurile informaționale nerelevante în raport cu sarcina de rezolvat precum și retenția, pentru un scurt timp, a informațiilor în memorie.
5. Memoria de lucru	Evaluează capacitatea sistemului cognitiv de a stoca pe o durată scurtă de timp informații relevante din punct de vedere al sarcinii și de a opera în paralel cu aceste informații.
6. Interferența cognitivă	Evaluează capacitatea de a rezista la intruziunile altor fluxuri informaționale decât cel relevante pentru sarcină.
7. Atenția concentrată	Evaluează capacitatea de concentrare a atenției prin sarcini de amorsaj negativ.

Cele șapte probe sunt concepute pe patru nivele de dificultate, nivele care corespund grupelor de vârstă aferente: învățământului preșcolar, primar, gimnazial și liceal.

În cadrul acestei cercetări, s-a luat un procent mai crescut de copii de genul masculin, 67%, proporțiile păstrându-se în ambele grupuri: experimental și de control.

II.3.5. Date privind rezultatele școlare obținute în urma aplicării pre-testului și post-testului ale copiilor supradotați din grupurile experimental și de control

Tabelele nr. II.16, 17 prezintă comparativ, rezultatele școlare pretest, posttest și testare la distanță ale copiilor supradotați din grupurile experimental și de control.

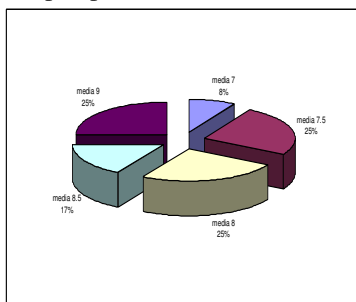
Tabelul nr. II.16 – Rezultatele școlare pretest ale copiilor din grupul experimental și cel de control

GRUP	Rezultate școlare pretest	Frecvență	Procent	Procent cumulativ
experimental	7.00	1	8.3	8.3
	7.50	3	25.0	33.3
	8.00	3	25.0	58.3
	8.50	2	16.7	75.0
	9.00	3	25.0	100.0
	Total	12	100.0	
control	7.00	4	33.3	33.3
	7.50	3	25.0	58.3

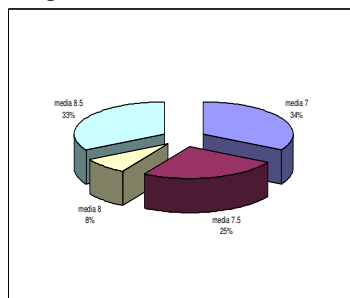
	8.00	1	8.3	66.7
	8.50	4	33.3	100.0
	Total	12	100.0	

Figura nr. II.17 – Rezultatele școlare pretest ale copiilor din grupul experimental și cel de control

Grup experimental



Grup control



Din figura nr. II.18, se poate observa faptul că în faza pretest, rezultatele copiilor din grupul de control și cel experimental sunt ușor diferite, în sensul că media cea mai mică, 7, este obținută de 8% copii din grupul experimental, față de 34% copii din grupul de control. A doua diferență constă în faptul că nici un copil din grupul de control nu obține media 9,50, cea mai mare medie, comparativ cu 25% copii din eșantionul experimental.

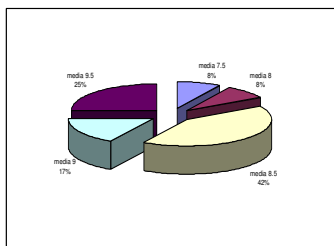
Tabelul nr. II.18 – Rezultatele școlare posttest ale copiilor din grupul experimental și cel de control

GRUP	Rezultate școlare posttest	Frecvență	Procent	Procent cumulativ
experimental	7.50	1	8.3	8.3
	8.00	1	8.3	16.7
	8.50	5	41.7	58.3
	9.00	2	16.7	75.0
	9.50	3	25.0	100.0
	Total	12	100.0	
control	7.00	4	33.3	33.3
	7.50	3	25.0	58.3
	8.00	1	8.3	66.7

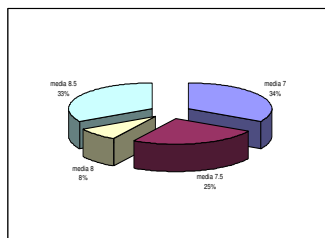
	8.50	4	33.3	100.0
	Total	12	100.0	

Figura nr. II.19 – Rezultatele școlare posttest ale copiilor din grupul experimental și cel de control

Grup experimental



Grup control

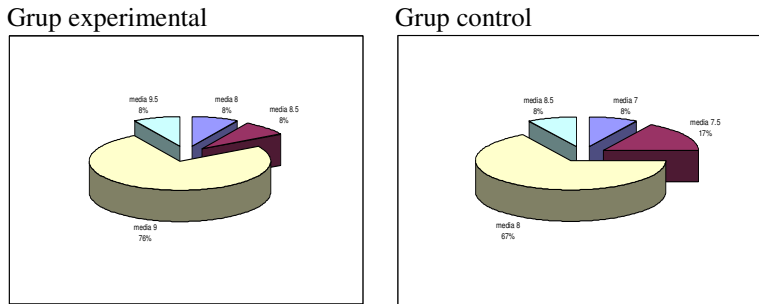


Din figura nr. II.19 și nr.20, se poate observa faptul că în faza de posttest, rezultatele copiilor din grupul de control și cel experimental sunt diferite, în sensul că media cea mai mică, 7, este obținută de 34% copii din grupul de control față de 0% copii din grupul experimental. A doua diferență constă în faptul că nici un copil din grupul de control nu obține media 9 și 9,5, comparativ cu 17%, respectiv 25% copii din eșantionul experimental.

Tablelul nr. II.20 – Rezultatele școlare testate la distanță ale copiilor din grupul experimental și cel de control

GRUP	Rezultate școlare testare la distanță	Frecvență	Procent	Procent cumulativ
experimental	8.00	1	8.3	8.3
	8.50	1	8.3	16.7
	9.00	9	75.0	91.7
	9.50	1	8.3	100.0
	Total	12	100.0	
Control	7.00	1	8.3	8.3
	7.50	2	16.7	25.0
	8.00	8	66.7	91.7
	8.50	1	8.3	100.0
	Total	12	100.0	

Figura nr. II.21 – Rezultatele școlare testate la distanță ale copiilor din grupul experimental și cel de control



Din figurile nr. II.21, se poate observa faptul că în faza de testare la distanță, rezultatele copiilor din grupul de control și cel experimental sunt diferite, în sensul că mediile 7 și 7,5, sunt obținute de 8%, respectiv 17% din copiii din grupul de control față de 0% copii din grupul experimental. A doua diferență constă în faptul că nici un copil din grupul de control nu obține media 9 și 9,5, comparativ cu 76%, respectiv 8% copii din grupul experimental.

Figura nr. II.22 – Grafic comparativ privind rezultatele școlare pretest, posttest și testare la distanță ale copiilor supradotați din grupurile experimental și de control

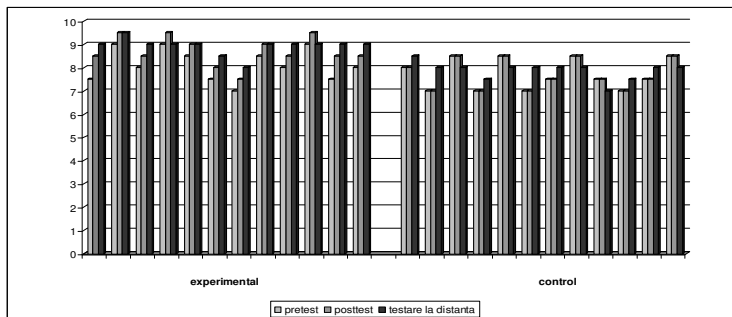


Figura nr. II.22 oferă o imagine comparativă asupra rezultatelor din fazele pretest, posttest și test la distanță, observându-se faptul că în cazul grupului experimental etapa posttest cunoaște o creștere calitativă în procent de 100% cu 0,5 puncte la medie, față de etapa pretest. Comparativ cu acest grup, grupul de control nu cunoaște nici o îmbunătățire semnificativă în etapa posttest față de pretest.

De asemenea nu se observă îmbunătățiri calitative semnificative în cazul nici unui grup în etapa testare la distanță, față de etapa de posttest.

În cele ce urmează, vom prezenta situația școlară a copiilor/elevilor din punct de vedere al materiei preferate, ținând să subliniem faptul că numărul mic de copii care preferă o anumită disciplină rezultă din faptul că intervenția experimentală a avut în vedere copiii supradotați.

Tablelul nr. II.23 – Materia preferată a copiilor din grupul experimental și cel de control

GRUP	Materia preferată	Frecvență	Procent	Procent cumulativ
experimental	Arte plastice	1	8.3	8.3
	Limba engleză	1	8.3	16.7
	Limba română	2	16.7	33.3
	Istorie	1	8.3	41.7
	Geografie	1	8.3	50.0
	Chimie	1	8.3	58.3
	Fizică	2	16.7	75.0
	Matematică	3	25.0	100.0
	Total		12	100.0
control	Arte plastice	1	8.3	8.3
	Limba engleză	1	8.3	16.7
	Limba română	2	16.7	33.3
	Istorie	1	8.3	41.7
	Geografie	1	8.3	50.0
	Chimie	2	16.7	66.7
	Fizică	1	8.3	75.0
	Matematică	3	25.0	100.0
	Total		12	100.0

Grup experimental

Grup control

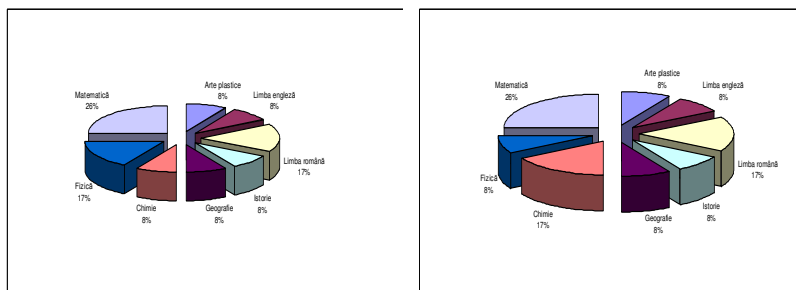


Figura nr. II.24 – *Materia preferată a copiilor din grupul experimental și cel de control*

Astfel, conform figurilor nr. II.23, 24, diferența între cele două grupuri din punct de vedere al materiei preferate, constă în faptul că 25% dintre copiii din grupul experimental aleg fizica față de 11% copii din grupul de control, pentru celelalte 7 materii, păstrându-se o proporție oarecum asemănătoare.

În continuare, vom discuta comparativ dinamica rezultatelor obținute de cei 24 copii cuprinși în cadrul cercetării, la materia preferată, pe parcursul celor trei etape: pretest, posttest și testare la distanță.

Tabelul nr. II.25 prezintă situația rezultatelor la materia preferată a copiilor din ambele grupuri experimentale, în etapa pretest, neexistând deocamdată nici un fel de diferență statistic semnificativă, între grupuri.

Tabelul nr. II.25 – *Rezultatele școlare pretest la materia preferată, ale copiilor din grupul experimental și cel de control*

GRUP	Rezultate materia preferată pretest	Frecvență	Procent	Procent cumulativ
experimental	7.50	2	16.7	16.7
	8.00	2	16.7	33.3
	8.50	6	50.0	83.3
	9.00	2	16.7	100.0
	Total	12	100.0	
control	7.00	1	8.3	8.3
	7.50	1	8.3	16.7
	8.00	3	25.0	41.7
	8.50	5	41.7	83.3

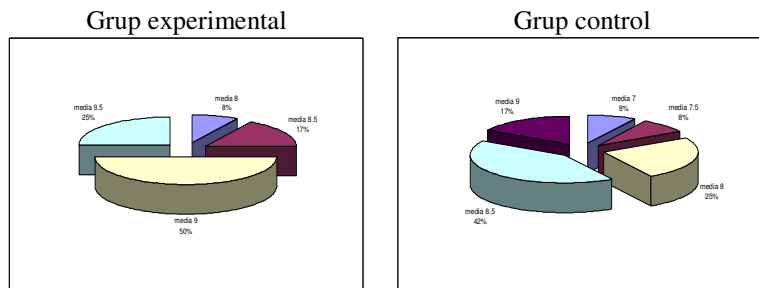
	9.00	2	16.7	100.0
	Total	12	100.0	

Tabelul nr. II.26 și figura nr.27, cuprind datele referitoare la rezultatele copiilor din ambele grupuri, la materia preferată, în etapa posttest. Spre deosebire de etapa pretest, aici se observă diferențe calitative în cazul grupului experimental, față de cel de control, demonstrând eficiența programului formativ.

Tabelul nr. II.26 – *Rezultatele școlare posttest la materia preferată, ale copiilor din grupul experimental și cel de control*

GRUP	Rezultate materia preferată posttest	Frecvență	Procent	Procent cumulativ
experimental	8.00	1	8.3	8.3
	8.50	2	16.7	25.0
	9.00	6	50.0	75.0
	9.50	3	25.0	100.0
	Total	12	100.0	
control	7.00	1	8.3	8.3
	7.50	1	8.3	16.7
	8.00	3	25.0	41.7
	8.50	5	41.7	83.3
	9.00	2	16.7	100.0
	Total	12	100.0	

Figura nr. II.27 – *Rezultatele școlare posttest la materia preferată, ale copiilor din grupul experimental și cel de control*



Diferența constă în îmbunătățirea performanțelor școlare la materia preferată la copiii din grupul experimental. Din figura nr. II.26, se poate observa faptul că în faza de posttest, rezultatele copiilor din grupul de control și cel experimental sunt diferite, în sensul că mediile 7 și 7,5, sunt obținute de 8%, respectiv 8% din copiii din grupul de control față de 0% copii din grupul experimental. A doua diferență constă în faptul că nici un copil din grupul de control nu obține media 9,5, comparativ cu 50% copii din grupul experimental.

II.3.6. Date privind rezultatele școlare obținute în urma aplicării re-testului (testare la distanță) ale copiilor supradotați din grupurile experimental și de control

Tabelul nr.28, cuprinde rezultatele copiilor din ambele grupuri, la materia preferată, în etapa de testare la distanță. Spre deosebire de etapa pretest și posttest aici se observă diferențe semnificative statistic în cazul grupului experimental, față de cel de control, demonstrând eficiența programului formativ. Ipoteza conform căreia rezultatele obținute de elevii supradotați din grupul experimental la materia preferată vor fi calitativ superioare în etapa de testare la distanță față de etapa posttest este validată, demonstrând de asemenea și faptul că rezultatele școlare ale copiilor din acest grup nu se îmbunătățesc semnificativ în urma participării la programul formativ, etapa de testare la distanță nu dovedește o creștere calitativă semnificativă a mediilor față de etapa de posttest și pretest.

Tabelul nr. II.28 – Rezultatele școlare testate la distanță la materia preferată, ale copiilor din grupul experimental și cel de control

GRUP	Rezultate la materia preferată- testare la distanță	Frecvență	Procent	Procent cumulativ
experimental	8.50	1	8.3	8.3
	9.00	1	8.3	16.7
	9.50	5	41.7	58.3
	10.00	5	41.7	100.0
	Total	12	100.0	
control	7.00	1	8.3	8.3
	7.50	2	16.7	25.0

	8.00	3	25.0	50.0
	8.50	2	16.7	66.7
	9.00	3	25.0	91.7
	9.50	1	8.3	100.0
	Total	12	100.0	

Figura nr. II.29- *Grafic comparativ privind rezultatele școlare pretest, posttest și test la distanță la materia preferată*

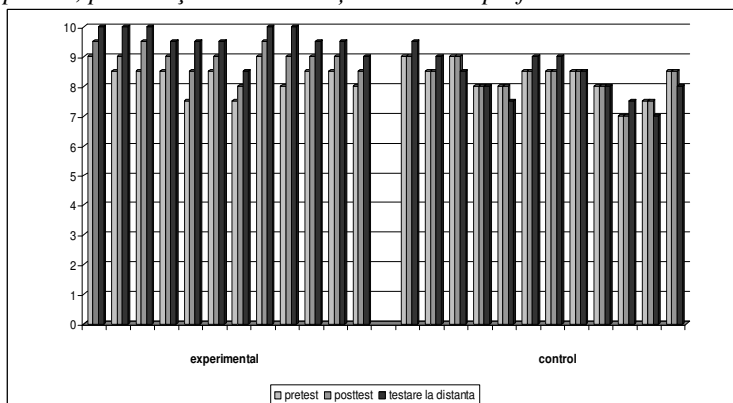


Figura nr. II.29 ne demonstrează grafic aspectul legat de creșterea calitativă a rezultatelor școlare obținute la materia preferată, în faza de posttest față de pretest și retestarea la distanță față de posttest a copiilor din grupul experimental, demonstrând eficiența intervenției formative³. Grupul de control nu cunoaște aceeași dinamică ascendentă a grupului experimental, rezultatele copiilor supradotați din grupul de control fluctuând necorelat pe parcursul celor trei etape experimentale.

Concluzii generale

Cercetarea de față este axată pe identificarea copiilor supradotați, elaborarea și implementarea unui program formativ care să

³ Am utilizat termenul de interferență cognitivă deoarece l-am preluat din scalele testului BT PAC.

aducă ameliorări calitativ superioare rezultatelor școlare ale supradotaților, dar și la nivelul evoluției generale a personalității. Premisa de la care s-a pornit a fost ideea că nu întotdeauna inteligența superioară corelează cu rezultate foarte bune la învățătură. Dimpotrivă, practica didactică a demonstrat că, de obicei, copiii supradotați, datorită profilului lor psihologic special, întâmpină dificultăți în activitatea școlară de masă. De aceea în țările superior dezvoltate se recurge la școlile speciale pentru elite, la oportunitatea studierii la domiciliu, la accelerarea studiului prin „sărirea” uneia sau a mai multor clase. La noi, politicile educaționale prevăd un învățământ integrat, care ne-a determinat să adaptăm strategiile didactice în așa manieră încât să valorificăm dotarea superioară a copiilor și tinerilor supradotați, în ideea de a-i ajuta să-și dezvolte potențialitățile înalte.

În vederea valorificării optime a potențialului copiilor supradotați, am propus un model didactic de intervenție formativă numit *Programul personalizat de educare a copiilor supradotați*; acest program este menit să aducă îmbunătățiri procesului de învățământ pentru copiii supradotați.

De la începutul demersului preocupările noastre s-au focalizat pe explicitarea premiselor științifice care au stat la baza prezentului studiu. Necesitatea structurării unei fundamentări teoretice a fost utilă pentru înțelegerea modului de manifestare a supradotaților în contextul școlar de masă. Pornind de la particularitățile psihologice ale supradotaților am inițiat demersurile de concepere a programului formativ. Acesta s-a supraordonat prin integrarea mai multor elemente metodologice care să aibă un impact formativ semnificativ asupra supradotaților. Pe baza componentelor programului formativ, s-au constituit programe școlare speciale. Programele speciale respectă aceleași principii după care ne-am orientat în constituirea componentelor programului formativ, adică specificitatea profilului psihoindividual al supradotaților.

În constituirea programelor școlare speciale au fost implicați profesorii formatori, selectați printr-un demers susținut de o echipă de specialiști, având ca repere experiența la clasă și competența profesională. Profesorii formatori s-au implicat în elaborarea programelor speciale, în implementarea și în îmbunătățirea lor pe parcurs, îmbunătățire impusă de datele furnizate de evaluările parțiale furnizate de activitatea didactică cu supradotații.

Curriculum-ul îmbogățit a pus la dispoziție conținutul didactic necesar unor copii cu înaltă inteligență, în măsură să le stimuleze dezvoltarea aptitudinilor, abilităților, capacităților în domeniul lor de interes (disciplina favorită și pentru care s-a dovedit că au dotări native) relevante în rezultatele superioare la învățătură la disciplina respectivă.

Individualizarea învățării a determinat considerarea copilului supradotat elementul primordial în actul învățării, în funcție de care au fost concepute proiectarea, organizarea, desfășurarea și evaluarea procesului de învățământ.

Mentoratul a adus un surplus de beneficii didactice, pe segmentul consilierii și medierii învățării supradotaților, care, conform profilului lor psihologic deosebit de sensibil și labil din punct de vedere emoțional, se cere ghidat permanent.

Procesul didactic propriu-zis s-a decis să se realizeze în mediul școlar al clasei din care face parte grupul de subiecți ai eșantionului experimental, dar cu extensie și asupra activității extrașcolare a subiecților, prin acțiunea mentoratului. Așa după cum reiese din datele formulate la începutul experimentului, acțiunea s-a organizat pe două direcții: identificarea supradotaților și constituirea unor programe de educare a lor.

În urma aplicării programului, s-au constatat rezultate pozitive în plan formativ asupra supradotaților, observându-se o mai accentuată activizare a potențialului intelectual relevat de rezultatele superioare la disciplinele de interes. Totodată, s-au observat efecte calitativ superioare în plan atitudinal, relevat în graficele ce punctează optimizarea motivației față de învățatură, creșterea încrederii și stimei de sine, interesul pentru școală în general.

Analiza statistică a datelor cantitative, dar și analiza datelor calitative ne-a permis formularea unor concluzii specifice privind eficiența programului formativ de educare a copiilor supradotați. Astfel, se constată că obiectivele propuse de programul formativ *Programul personalizat de educare a copiilor supradotați* au fost atinse, relevându-se aspecte evolutive în dezvoltarea preșcolărilor și școlărilor supradotați.

Gestionarea programului formativ, cu scopul educării supradotaților a condus la conturarea unor concluzii sintetizate mai jos.

Acceptând aserțiunea că o învățare eficientă se manifestă prin productivitate cognitivă și creativitate, numai dacă aceasta se întemeiază pe calitățile potențiale ale elevilor, ne-am propus un sistem de diferențiere a instruirii acestora prin variate și complexe modalități didactice.

Toate strategiile de instruire a copiilor capabili de performanțe superioare (accelerare, îmbogățirea, individualizare în activitățile școlare și activitățile extrașcolare, mentoratul), atât de diferite ca elemente componente și ca organizare a timpului de predare și învățare, considerăm că vor da rezultate evidente și acest lucru va putea fi reliefat printr-o comparație între rezultatele anterioare și rezultatele obținute în urma implementării programului *Programul personalizat de educare a*

copiilor supradotați. Retestările vor fi, de asemenea, un indicator de validare a eficienței programului.

Cu toate că ar mai fi necesare o serie de studii care să investigheze proprietățile psihometrice ale instrumentului utilizat, putem considera că modelul propus cuprinde factorii principali care contribuie la obținerea performanțelor superioare în activitatea didactică a copiilor supradotați, pe domeniul lor de interes. Descompunerea în dimensiuni și componente ne-a permis să elaborăm și să testăm acest program formativ, ce poate fi utilizată de către profesori ca un cadru de educare și evaluare a copiilor supradotați în vederea alcătuirii unui profil al evoluției lor pe scara performanței. Inventarul de indicatori are o consistență internă foarte bună, ceea ce înseamnă că vom reuși să surprindem comportamente ce reflectă același construct. Componentele incluse au, de asemenea, o valoare predictivă bună pentru performanțele superioare pe domeniile comportamentale. Am încercat, de asemenea, să oferim câteva repere statistice atât pentru realizarea unei evaluări globale, cât și pentru o analiză în detaliu.

Validitatea dimensiunilor, propuse spre a fi utilizate ca și criterii de diferențiere a celor cu potențial în domeniu, s-a dovedit în final, prin datele statistice obținute. Este vorba de trei factori distincți, dar nu independenți: aptitudinile generale, creativitatea și aptitudinile speciale. La un nivel general, profilul copiilor cu performanțe dovedite scoate în evidență diferențe legate nu numai de aptitudinile generale, dar și diferențe în ceea ce privește disponibilitatea de a persevera în activitățile spre care sunt dotați. Având în vedere diferențele între evaluările elevilor cu succes, respectiv cu mai puțin succes, putem considera că, dacă aceste aptitudini nu sunt însoțite de un angajament serios pentru activitățile preferate, fără o motivație clară, potențialul copiilor nu este fructificat pe măsura aptitudinilor. Această relație este surprinsă și în interviurile realizate cu copii dotați și profesorii lor, respectiv pe baza evaluărilor realizate de specialiști. Se pare că cei cu o motivație superioară sunt mai dispuși să profite de oportunitățile de învățare și de educare a potențialităților lor spre performanțe. Iată, deci, că ceea ce noi am considerat ca automotivante, reprezintă aspectul poate cel mai important ce trebuie luat în considerare în elaborarea programelor formative de dezvoltare a talentului și aptitudinilor potențiale. Ele impun să se includă proceduri de evaluare pentru acei factori care s-au dovedit a fi importanți în obținerea performanței în diverse domenii, cum ar fi motivația și consilierea. În cazul creativității, capacitatea de a opera cu ideile, respectiv sensibilitatea la aspectele legate de estetică, expresivitate, acestea au nu doar o influență specifică, reflectată printr-o interpretare expresivă, ci și una nespecifică, prin contribuția pe care și-o aduc la dezvoltarea talentului și aptitudinilor speciale în general.

Participând la programul formativ *Programul personalizat de educare a copiilor supradotați*, valorificând posibilitățile oferite de diferitele strategii didactice propuse de acesta, copiii/tinerii vor deveni capabili să beneficieze mai mult de pe urma oportunităților de învățare care li se oferă, fiind mai receptivi la acei factori care pot contribui la dezvoltarea aptitudinilor lor în domeniul de interes.

